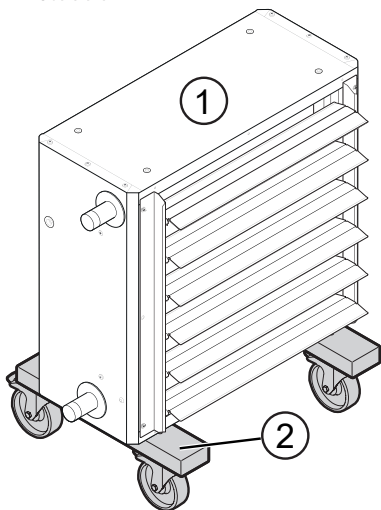


DE ▶ Montageanleitung

Kampmann GmbH & Co. KG
Friedrich-Ebert-Str. 128-130
49811 Lingen (Ems)
T: +49591/7108 0
E: info@kampmann.de
www.kampmann.de

1 Übersicht



Bauheizer auf einen Blick

- 1 Bauheizer
2 Rollenkonsole

2 Sicherheit

Dieser Abschnitt gibt einen Überblick über alle wichtigen Sicherheitsaspekte für den Schutz von Personen. Neben den Sicherheitshinweisen in dieser Anleitung müssen die für den Einsatzbereich des Gerätes gültigen Sicherheits-, Arbeitsschutz- und Umweltschutzvorschriften sowie den Hinweisen gemäß EN60335-1 eingehalten werden.

Netzanschluss/ Netzkabel

- ▶ Nicht nahe einer Heizung verlegen.
- ▶ Nicht unter schweren Gegenständen verlegen, die den Querschnitt des Netzkabels verändern.
- ▶ Einheit ausschließlich mit der angegebenen Netzspannung verwenden! Fehlerhafter Anschluss an einer Netzsteckdose kann zu Brand oder elektrischem Schlag führen.
- ▶ Gerät nicht verwenden, wenn Netzstecker oder Netzkabel defekt oder beschädigt sind.
- ▶ Vor Wartungsarbeiten Gerät durch Ziehen des Steckers spannungsfrei schalten!



GEFAHR!

Stromschlag und/oder Brandgefahr vermeiden!

Eintreten von Flüssigkeiten oder entzündbaren Reinigungsmitteln im Gerät vermeiden.

- ▶ Gerät nicht mit Wasser, entzündbaren Reinigungsmitteln oder anderen Flüssigkeiten reinigen.

2.1 Bestimmungsgemäße Verwendung

Die Geräte dienen zum dezentralen Beheizen und Belüften von Hallen, Arbeitsstätten in Industrie und Gewerbe sowie Gebäuden mit Fernwärmeanschluss oder mit hohen Temperaturspreizungen. Das Gerät muss innerhalb des zu behandelten Raums an das bauseitige Heizungs- / Kälte- / Lüftungssystem sowie das bauseitige Abwasser- und Stromnetz angeschlossen werden. Die Betriebs- und Einsatzgrenzen unter Kapitel 2.2 (▶ 1) müssen eingehalten werden.

Zur bestimmungsgemäßen Verwendung gehört auch die Einhaltung aller Angaben in dieser Anleitung.

Jede über die bestimmungsgemäße Verwendung hinausgehende oder andersartige Benutzung gilt als Fehlgebrauch.

Jede Änderung am Gerät oder Verwendung von nicht originalen Ersatzteilen verursacht den Verfall der Gewährleistung und die Haftung des Herstellers.

2.2 Betriebs- und Einsatzgrenzen

Betriebsgrenzen		
Wassertemperatur min./max.	°C	5 - siehe Typenschild
Luftansaugtemperatur min./max.	°C	-20 - (+40)
Luftfeuchte min./max.	%	15-75
Betriebsdruck min.	bar/kPa	-
Betriebsdruck max.	bar/kPa	siehe Typenschild
Glykolanteil min./max.	%	25-50

Betriebsspannung	230 V/ 50/60 Hz
Leistungs-/Stromaufnahme	Auf dem Typenschild



HINWEIS!

Frostgefahr im Kaltbereich!

Bei Einsatz in unbeheizten Räumen besteht die Gefahr von Einfrieren des Wärmetauschers.

- ▶ Das Gerät vor Frost schützen.



HINWEIS!

Gefahr bei Fehlgebrauch!

Bei Fehlgebrauch in untenstehenden Einsatzbereichen besteht die Gefahr der eingeschränkten bzw. ausfallenden Funktion des Geräts. Der Luftstrom muss ungehindert zirkulieren können.

- ▶ Gerät niemals in Feuchträumen wie z.B. Schwimmbädern, Nassbereichen, etc. betreiben.
- ▶ Gerät niemals in Räumen mit explosionsfähiger Atmosphäre betreiben.
- ▶ Gerät niemals in aggressiver oder korrosionsfördernder Atmosphäre (z.B. Seeluft) betreiben.
- ▶ Gerät niemals oberhalb von elektrischen Geräten (z.B. Schaltschränke, Computer, elektrische Geräte, die nicht tropfwasserdicht sind) einsetzen.

2.3 Gefahren durch elektrischen Strom



GEFAHR!

Lebensgefahr durch elektrischen Strom!

Bei Berührung mit spannungsführenden Teilen besteht unmittelbare Lebensgefahr durch Stromschlag. Beschädigung der Isolation oder einzelner Bauteile kann lebensgefährlich sein.

- ▶ Arbeiten an der elektrischen Anlage nur von Elektrofachkräften ausführen lassen.
- ▶ Bei Beschädigungen der Isolation Spannungsversorgung sofort abschalten und Reparatur veranlassen.
- ▶ Feuchtigkeit von spannungsführenden Teilen fernhalten. Diese kann zum Kurzschluss führen.
- ▶ Gerät ordnungsgemäß erden.
- ▶ Vor allen Arbeiten erst Hauptschalter abschalten, dann Stecker ziehen.

2.4 Personalanforderungen - Qualifikationen

Fachkenntnisse

Die Montage dieses Produkts setzt Fachkenntnisse im Bereich Heizung, Kühlung, Lüftung, Installation und Elektrotechnik voraus.

Schäden, die aus einer unsachgemäßen Montage entstehen, hat der Betreiber oder Installateur zu tragen. Der Installateur dieses Geräts soll aufgrund seiner fachlichen Ausbildung ausreichende Kenntnisse besitzen über

- ▶ Sicherheits- und Unfallverhütungsvorschriften
- ▶ Länderspezifische Richtlinien und anerkannte Regeln der Technik, z. B. VDE-Bestimmungen, DIN- und EN-Normen.
- ▶ VDI 6022; zur Einhaltung der Hygieneanforderungen (falls erforderlich) ist eine Schulung des Wartungspersonals nach Kategorie B (u.U. Kategorie C) notwendig

2.5 Persönliche Schutzausrüstung

Persönliche Schutzausrüstung dient dazu, Personen vor Beeinträchtigungen der Sicherheit und Gesundheit bei der Arbeit zu schützen. Grundsätzlich gelten die am Einsatzort geltenden Unfallverhütungsvorschriften.

3 Transport, Lagerung und Verpackung

3.1 Allgemeine Transporthinweise

Die Lieferung bei Erhalt unverzüglich auf Vollständigkeit und Transportschäden prüfen.

Bei äußerlich erkennbarem Transportschaden wie folgt vorgehen:

- ▶ Lieferung nicht oder nur unter Vorbehalt entgegennehmen.
- ▶ Schadensumfang auf den Transportunterlagen oder auf dem Lieferschein des Transporteurs vermerken.
- ▶ Reklamation beim Spediteur einleiten.



HINWEIS!

Gewährleistungsansprüche können nur innerhalb der geltenden Reklamationsfristen geltend gemacht werden. (Nähere Informationen unter den AGBs auf der Kampmann Website)



HINWEIS!

Zum Transport des Geräts sind 2 Personen erforderlich. Beim Transport persönliche Schutzkleidung tragen. Geräte nur beidseitig tragen und nicht an Leitungen/Ventilen anheben.



HINWEIS!

Sachschäden durch unsachgemäßen Transport!

Bei unsachgemäßem Transport können Transportstücke fallen oder umstürzen. Dadurch können Sachschäden in erheblicher Höhe entstehen.

- ▶ Beim Abladen der Transportstücke, bei Anlieferung sowie bei innerbetrieblichem Transport vorsichtig vorgehen und die Symbole und Hinweise auf der Verpackung beachten.
- ▶ Nur die vorgesehenen Anschlagpunkte verwenden.
- ▶ Verpackungen erst kurz vor der Montage entfernen.

4 Montage und Anschluss

4.1 Voraussetzungen an den Aufstellort

Das Gerät nur montieren, wenn folgende Bedingungen erfüllt sind:

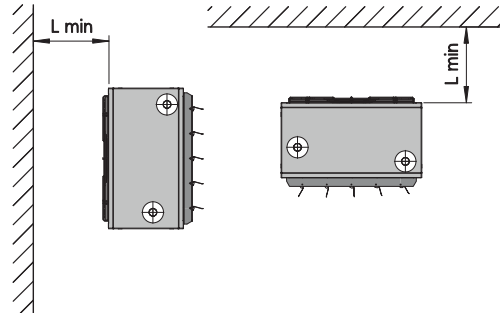
- ▶ Die Wand/ Decke muss ausreichend tragfähig sein, um das Gewicht des Geräts aufzunehmen.
- ▶ Die sichere Aufhängung bzw. der sichere Stand des Geräts ist gewährleistet.
- ▶ Der Luftstrom muss ungehindert zirkulieren können.
- ▶ Bauseitig sind ausreichend dimensionierte Anschlüsse für den Wasserzu- und -ablauf vorhanden.
- ▶ Bauseitig steht elektrische Energieversorgung zur Verfügung.

4.2 Mindestabstände

Lufterhitzer können stehend oder hängend mit gelieferten Wandkonsolen an der Wand oder mit gelieferten Deckenkonsolen hängend an der Decke montiert. Die Montage mit bauseitig verwendeten Wand- oder Deckenkonsolen ist ebenfalls möglich.

Zwischen Geräteausgabelbereich und Wand/ Decke muss ein Mindestabstand L gemäß folgender Tabelle eingehalten werden! Bei Unterschreiten des Mindestabstands wird die Leistung des Lufterhitzers verringert und der Geräuschpegel erhöht.

Bei Verwendung von Zubehör oder Wartungszwecken zwingend die Mindestabstände einhalten!



Mindestabstände_Bauheizer

Serie	Typ	Mindestabstand L min
4	54_58 / 54_56	160 mm
5	55_58 / 55_56	180 mm
6	56_58	230 mm
7	57_58 / 57_56	300 mm

4.3 Montage

Für die Montage werden 2 Personen benötigt.



VORSICHT!

Verletzungsgefahr durch scharfe Gehäusebleche!

Die inneren Gehäusebleche besitzen zum Teil scharfe Kanten.

- ▶ Schutzhandschuhe tragen.



HINWEIS!

Waagerechte Montage von Geräten!

Bei der Montage der Geräte auf eine exakt waagerechte Position des Geräts achten, um einen einwandfreien Betrieb zu gewährleisten.

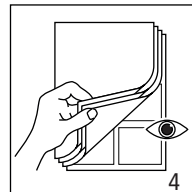


HINWEIS!

Anschlüsse spannungsfrei montieren!

Anschlüsse müssen spannungsfrei montiert werden!

- ▶ Anschlussmutter mit einem geeigneten Werkzeug gegen Abscheren und Verdrehen sichern.



5 Prüfungen vor Erstinbetriebnahme

Im Zuge der Erstinbetriebnahme muss sichergestellt sein, dass alle notwendigen Voraussetzungen erfüllt sind, damit das Gerät sicher und bestimmungsgemäß funktionieren kann.

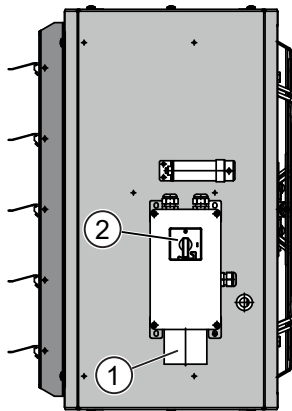
Elektrische Prüfungen

- ▶ Prüfen, ob alle Leitungen vorschriftsmäßig verlegt sind.
- ▶ Prüfen, ob alle Leitungen den nötigen Querschnitt haben.
- ▶ Prüfen, ob alle Adern gemäß den Elektroanschlussplänen aufgelegt sind.
- ▶ Prüfen, ob der Schutzleiter durchgehend aufgelegt und verdrahtet ist.
- ▶ Prüfen, ob die Störmeldekontakte der EC-Ventilatoren richtig angeschlossen sind (bei mehreren Geräten, Öffnerkontakte in Reihe).
- ▶ Alle externen Elektroverbindungen und Klemmenanschlüsse auf festen Sitz prüfen, bei Bedarf nachziehen.
- ▶ Prüfen, ob DIP-Schalter gemäß Schaltplan richtig eingestellt sind.

Wasserseitige Prüfungen

- ▶ Prüfen, ob alle Zu- und Ablaufleitungen ordnungsgemäß ausgeführt sind.
- ▶ Rohrleitungen und Gerät mit Wasser füllen und entlüften.
- ▶ Prüfen, ob alle Entlüftungsschrauben geschlossen sind.
- ▶ Dichtigkeit prüfen (Abdrücken und Sichtprüfung).
- ▶ Prüfen, ob eine Durchspülreinigung der wasserführenden Teile durchgeführt worden ist.
- ▶ Prüfen, ob eventuell bauseitige Absperrventile geöffnet sind.
- ▶ Prüfen, ob ein eventuell elektrisch angesteuertes Absperrventil korrekt angeschlossen ist.
- ▶ Prüfen, ob alle Ventile und Stellantriebe fehlerfrei arbeiten (zulässige Einbaulage beachten).

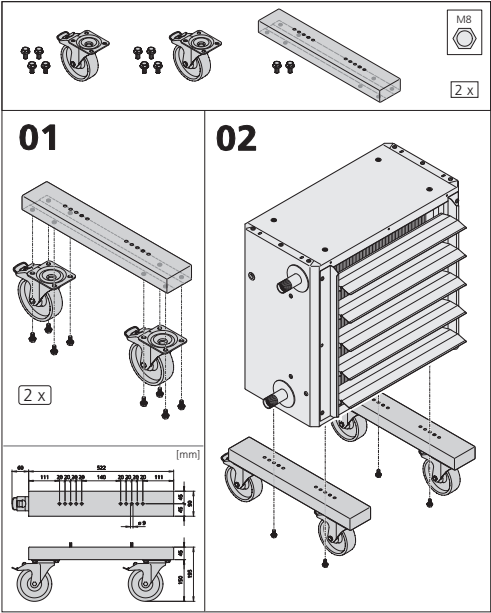
6 Inbetriebnahme



Bauheizer Inbetriebnahme

- ▶ Schutzkontakt-Einbaustecker einstecken ①.
- ▶ Gerät einschalten ②.

3*045



3*049

